



# БЕЛООСТРОВСКИЙ ВЕСТНИК

Декабрь  
2024 года

ГАЗЕТА МУНИЦИПАЛЬНОГО ОБРАЗОВАНИЯ ПОСЕЛОК БЕЛООСТРОВ

## С наступающим Новым годом и Рождеством!

### Уважаемые жители нашего поселка!

От всей души поздравляем Вас с наступающим Новым годом и Рождеством. Эти замечательные семейные праздники приносят во всех нас частичку добра, счастья и благополучия.

Хруст снега, морозный воздух, аромат ели и мандаринов, теплота и смех – это спутники Нового года. В эти особенные дни любой из нас подводит итог всего случившегося, ставит перед собой новые задачи, строит грандиозные планы. Этот праздник дарит надежду на достижение поставленных целей. Новый год – один из немногих праздников, который объединяет почти всех жителей на земле.

Светлый праздник Рождества преподносит радость и веру в лучшее. Он делает нас добрее и отзывчивее к людям. Окутывает нас ощущением света и чистоты.

Хотим пожелать Вам доброго здоровья, семейного благополучия, достижения поставленных целей. Пусть всегда с вами будет теплота и забота Ваших родных и близких, их поддержка и мудрый совет! Счастья, любви и взаимопонимания!



Глава внутригородского муниципального образования,  
Председатель Муниципального Совета МО пос. Белоостров – Алексеева Ольга Леонидовна  
Депутаты Муниципального Совета МО пос. Белоостров:

Васильева Александра Евгеньевна, Виноградова Маргарита Альбертовна, Воронкова Елена  
Викторовна, Горбунов Вячеслав Евгеньевич, Демин Игорь Олегович, Макаренко Анастасия Сергеевна,  
Паптюшин Дмитрий Алексеевич, Соломенко Дмитрий Юрьевич, Стерхова Елена Николаевна  
Глава Местной администрации МО пос. Белоостров – Граблин Алексей Николаевич

### Уважаемые жители и гости поселка Белоостров! Приглашаем вас принять участие в праздновании Нового года!

Гуляния пройдут в ночь  
с 31 декабря на 1 января с 01:00 до 03:00  
по адресу: пос. Белоостров, Сестрорецкое шоссе, д. 4 лит. А (сквер у почты).

А для юных жителей праздник состоится  
29 декабря в 15:00  
по адресу: пос. Белоостров, Сестрорецкое шоссе, д. 4 лит. А (сквер у почты).

Муниципальный Совет и  
Местная администрация МО поселок Белоостров



## Поздравляем наших юбиляров!

**90 лет –**

*Зубов Геннадий Александрович*

**85 лет –**

*Лиханова Екатерина Ефимовна*

**80 лет –**

*Березун Надежда Тихоновна*

**75 лет –**

*Селянкина Галина Михайловна*

*Тумин Василий Сергеевич*

*Федорова Елена Павловна*

**70 лет –**

*Волков Алексей Васильевич*

*Кузнецов Владимир Евгеньевич*

*Низова Екатерина Андреевна*

*Шмалев Михаил Викторович*



*Пусть умножаются возможности, успешно идут все дела и хватает сил и энергии для новых свершений! Крепкого, могучего здоровья, позитивного настроения, веры в себя!*

*Пусть мир и достаток будут в доме. Счастья и добра!*

**Муниципальный Совет и Местная администрация МО пос. Белоостров**

## ЖИТЕЛИ НАШЕГО ПОСЕЛКА

### ГЛАВНОЕ В ЖИЗНИ – ОПТИМИЗМ!



**Есть люди, для которых способность помогать другим, гармонизировать вокруг себя атмосферу, наполнять теплом души окружающих – это врожденный дар, исключительный талант и особенное призвание. Об одной такой удивительной женщине и хочется поведать в преддверии Нового года, пожелав всем нашим читателям позитива, настроения на лучшее и уверенности в завтрашнем дне.**

Ульяна Юрьевна Головкина – коренняя сестроречанка, появившаяся на свет весной 1974 года. Родители нашей героини были профессиональными музыкантами и познакомились во время учебы в консерватории. На тот момент у будущей мамы Ульяны – Светланы Борисовны уже был ухажер, который впоследствии пронес любовь к женщине через всю свою жизнь. Но увидев единожды за дирижерским пультом молодого, статного, безумно талантливого Юрия Литовко, перед которым замороженно замер весь хор, застыла и юная Света. Безутешный поклонник был забыт, и вскоре молодые люди поженились и переехали в Сестрорецк.

Юрий Антонович был одаренным пианистом, композитором, педагогом и методистом. Работал в детской музыкальной школе № 20 Курортного района, руководил её хоровым коллективом. Светлана пела, объездила с гастрольями весь бывший СССР, создала при Доме детского творчества музыкально-хоровую студию «Солнышко», которой недавно исполнилось 50 лет.

Дедушка Ульяны Юрьевны по материнской линии – Фридман Борис Павлович, был заслуженным человеком, преподавал в академии имени А. Ф. Можайского, прошел всю войну и оставит две рукописные книги воспоминаний о ней. Именно он после привьет внучке чувство патриотиз-

ма и осознанную любовь к родине. Дедушка по отцу – Антон Семенович Литовко, трудился директором песочинской школы. Там же учителем химии работала и его супруга. Именно им в своё время дали квартиру в Сестрорецке, в которой спустя годы и поселятся родители нашей героини. В войну Антон Семенович мог легко бы воспользоваться бронью, но делать этого не стал и ушел на фронт. И, к сожалению, не вернулся оттуда, погибнув под Керчью.

Что касается молодой четы Литовко, Юрий со Светланой жили душа в душу. Они хорошо понимали друг друга, вместе музицировали, дом был всё время наполнен гостями, которые играли, пели, читали собственные произведения. Вскоре в семье появился первенец Антон, спустя шесть лет родилась маленькая Уля. Родители обожали своих детей и всячески старались оградить от какого-либо негатива. Даже о ссорах взрослых, которые, конечно же, бывают в любом браке, младшее поколение никогда не знало. Детство Антона и Ульяны прошло в радости и движении. Вместе с отцом дети придумывали стихи и музыку, много читали, рассматривали небосвод, изучая Млечный путь. Так, до сих пор любит Ульяна Юрьевна прогуляться лунным вечером, любясь далекими созвездиями. Любовь к астрономии она сохранила на всю жизнь.





Музыка звучала в доме всегда. Юрий Антонович играл виртуозно. У мужчины был рояль «Мюльбах», на котором он исполнял Баха, Бетховена, Моцарта, Листа и вообще всё, что угодно. Он сочинял собственные произведения, записывая ноты на карточках от руки. Позже склеивал их друг с другом. Однажды, когда нашей героине было 6 лет, ей пообещали, что купят велосипед, если она «пройдет» такой сборник целиком до конца лета. Мелодии были освоены, но исполнить обещанное тогда у родителей девочки не получилось. Возможно, именно поэтому она немного разочаровалась и не стала связывать свою жизнь с музыкой профессионально. Хотя, конечно же, и сегодня она прекрасно поет, играет и даже записала в студии собственную песню. И очевидно, не последнюю.

В отличие от сестры, Антон Юрьевич стал музыкантом-мультиинструменталистом. К сожалению, в 90-х годах с ним произошла трагедия, он был жестоко избит на улице неизвестными, после чего полностью потерял слух. 6 лет он оставался практически глухим, пока зарубежные медики не смогли сделать ему восстановительную операцию. Сейчас вместе с матерью Антон живет в Израиле, пользуется слуховым аппаратом, но при этом всё равно не оставляет музыкального творчества.

Возвращаясь к родителям Ульяны Юрьевны, нельзя не отметить, что талантливые люди талантливы во всем. Кроме преподавания, игры на рояле и композиторства, Юрий Антонович увлекся в определенный момент живописью и начал писать очень необычные и самобытные картины. Большая часть из них сегодня украшает стены белоостровского дома нашей героини. Так же мужчине всег-

да удавалось доставать где-то редкие и познавательные книги, которые он с удовольствием изучал вместе с детьми. Одним из таких изданий оказался англоязычный альбом с фотографиями древнего идумейского города Петра, и Юрий Антонович с Улей увлеченно рассматривали изображения, рассуждали о величии каменных храмов, обжигавшем суровых ветрах и изматывающем зное, безжалостно терзавшем караваны в пути по Аравийской пустыне. Вместе они фантазировали, как здорово было бы побывать там, взглянуть воочию на заветные пейзажи, столь знакомые им по страницам книг. Спустя годы, став взрослой женщиной, и, к сожалению, успев похоронить отца, Ульяна Юрьевна все-таки осуществит его заветную мечту и отправится в современную Иорданию, чтобы прикоснуться к раскаленным камням древних монастырей.

Саму Ульяну с детства отличали особая чуткость и внимательность в отношении других людей. Едва научившись говорить, девочка сразу стала пытаться мирить всех вокруг, разрешать и нивелировать любые конфликты. Также обладала она и природным чутьем к персонажам «с гнильцой», непорядочным или безнравственным. Однажды, будучи семилетней малышкой, она отдыхала у родственников в Крыму, и внезапно выговорила тете, чтобы та не доверяла одному из своих коллег. Каково же было удивление женщины, когда спустя пару лет тот действительно очень крупно её подставил.

Однако, несмотря на подобные склонности, девушка решила выбрать довольно приземленную, но стабильную профессию управленца и поступила в институт культуры на факультет менеджмента и экономики социально культурных технологий. Был разгар 90-х, и зарабатывать что-либо лечением человеческих душ казалось чем-то из разряда фантастики. В ВУЗе Ульяна буквально «заразилась» учебой. Особенно хорошо давались ей гуманитарные дисциплины – психология и философия. А получив диплом, молодая женщина устроилась менеджером, карьера пошла в гору. Со временем Ульяна Юрьевна выросла до контролер-директора крупной строительной фирмы. При этом, по собственному признанию, всю свою жизнь она занималась наблюдениями за людьми, легко с ними сходилась, обзавелась огромным количеством друзей, по долгу службы активно общалась с персоналом. И в определенный момент наша героиня поняла, что на старой своей работе достигла «потолка». Не в плане отсутствия перспектив роста, а в плане утраты интереса. Здесь она уже добилась всего,

чего хотела, а значит, пришло все-таки время осуществить и свою мечту, вернувшись к собственному призванию. И тогда, уже будучи состоявшейся взрослой женщиной, Ульяна снова пошла учиться. И на этот раз на психолога. С упоением проглатывая учебные материалы, постепенно переходя к практике, она осознала, что, наконец, полностью посвящает себя делу, к которому с юных лет лежала её душа – помощи людям, разрешению их тяжелых внутренних дилемм и врачеванию разбитых сердец. Сперва консультировать пациентов самостоятельно было страшно, признается специалист. Ведь психолог – это тот же лекарь, и цена его ошибки может быть очень высока. Тогда она часто работала с подопечными безвозмездно. Но и теперь, будучи уверенным профессионалом, она нередко помогает людям бесплатно, просто потому, что видит у них потребность в поддержке. Бывает, и далеко не редко, что в сложной ситуации оказываются подростки, которые просто не могут оплачивать терапию. Но при этом протянутая рука помощи зачастую для них вопрос жизни и смерти. Ульяна щедро делится собственной почти безграничной позитивной энергией, от неё словно исходят волны света и теплоты. А еще она твердо уверена, что не бывает безвыходных обстоятельств. И порой нужно просто немного поменять угол зрения. Создать своего рода оазис, даже если вся жизнь вокруг кажется сплошным беспросветным нефтяным пятном.

Сейчас Ульяна Юрьевна консультирует в основном онлайн, хотя бывает и так, что пациенты приезжают к ней в кабинет домой, в Белоостров. В наш поселок женщина переехала больше 15 лет тому назад, поселившись по соседству с родной тетей своего мужа. Супруг Герман Геннадьевич во всем поддерживает горячо любимую жену, а та в свою очередь старается постоянно его вдохновлять. Познакомились они еще на школьной скамье, начали встречаться, будучи подростками. А в 18 лет уже сочетались законным браком, в котором и живут 32 года. Старший сын Головкиных Евгений и сам уже женат и недавно подарил своим родителям внуку Стефанию. Младшему, Глебу, сейчас 15. Дом наших героев – полная чаша, наполненная атмосферой любви и гостеприимства, куда друзья приезжают с детьми, а после эти дети приводят уже своих детей.

Что в жизни главное? Оптимизм, признается Ульяна Юрьевна. А ещё жизнелюбие, открытость людям и умение отдавать. Ведь Вселенная всё потом обязательно возвращает сторицей.

А.Е.Васильева





Ласка летом и зимой



## БЕССТРАШНЫЕ ОХОТНИКИ

**В продолжение рассказа о наиболее интересных представителях мира животных, обитающих рядом с нами, героями настоящей очерка будут самые маленькие из семейства куньих – ласка и горностай. Как и другие животные, о которых мы рассказываем, эти два хищника живут рядом с нашим поселком на территории Санкт-Петербурга.**

Семейство куньих включает в себя большое количество интереснейших хищных животных, живущих на территории России. Это росомаха, барсуки (европейский и сибирский), перевязка, речная и морская выдры, норки (европейская, сибирская и американская), солонгой, хорьки (лесной и степной), куницы (лесная и каменная), харза, соболь, ласка, горностай. Всех их отличает вытянутое туловище, подвижность и, можно сказать, бесстрашие. Но вернемся к нашим сегодняшним героям очерка.

Горностай и ласка относятся к роду ласки или хорьков и имеют самые большие ареалы обитания среди всех куньих: они населяют большую часть Северной Америки, Евразии от арктического пояса до субтропиков, а также север Африки. Селятся как в лесах, так и в мо-

заичных ландшафтах. Несмотря на размеры, «держат марку» – активно охотятся на грызунов, птиц мелких и средних размеров.

**Ласка** – чрезвычайно агрессивный охотник, чьи хищнические качества так контрастируют с его русским названием и внешней милостью.

Тело ласки вытянутое и очень гибкое. Голова маленькая, морда короткая. Летом ласка имеет коричневатый верх (в зависимости от подвида, от песочного до темнотемно-бурого) и белый низ. Зимой ласка становится полностью белой. В отличие от похожего внешне горностая, хвост ласки не имеет черного кончика – по этому признаку этих зверьков можно отличить (кроме того, горностай крупнее). Длина тела ласки обычно указывается необычайно широким диапазоном: самцы от 13 до 26 см, самки – от 11 до 20 см. Дело в том, что размеры тела этих зверьков сильно варьируют в зависимости от подвида.

Рацион ласки чрезвычайно широк, но большую часть составляют мелкие грызуны (полевки, мыши, тушканчики и т.д.) и насекомоядные (бурозубки, землеройки, кроты). За ними ласка гоняется по норам и ходам под

снежным покровом. Грызунов крупнее и опаснее вроде крыс и хомяков добывает значительно реже. Часто численность ласки находится в прямой зависимости от «урожая» грызунов: растет и падает в зависимости от количества этой добычи. Кроме млекопитающих, ловит птиц на гнездах, поедает яйца. Реже охотится на лягушек, змей, ящериц.

Смелость ласки проявляется в охоте на сравнительно очень крупную добычу. Так, известны случаи успешной охоты на кроликов, рябчиков, тетеревов и даже глухарей. Такая крупная добыча не съедается полностью; обычно ласка в первую очередь ест мозг.

Ласки территориальны – территория одного самца граничит (либо включает в себя) территории нескольких самок. Весной или в начале лета происходит спаривание, и дальнейшие заботы по выведению потомства ложатся на плечи и лапы самки. В помете обычно 5-6 детенышей, которых самка рождает в укрытии. Сами ласки не роют норы, а пользуются готовыми, сделанными грызунами. Гнездовую камеру выстилают сухой травой и шкурками убитых жертв (что, опять-таки, довольно красноречиво).



Горностай летом и зимой





В течение одного месяца у детенышей открываются глаза и уши. Еще через месяц они начинают учиться охотиться самостоятельно. Через 10-12 недель после рождения семья распадается; молодые ласки уходят искать свою территорию.

**Горноста́й** очень похож на ласку, но крупнее (однако крупный подвид ласки вполне может быть одного размера с мелким горностаем). Длина тела самца составляет 17-38 см. Самки горностаев примерно в два раза меньше. Длина хвоста составляет 6-12 см. Отличить горностаю от ласки можно по окраске кончика хвоста: у горностаю он круглый год черный (зимой этот зверек также становится белым).

Несмотря на скромные габариты, горностаю обладает исключительным аппетитом, а оттого какой-то совершенно особенной свирепостью и целеустремленностью. В некоторых случаях зверек успешно валит даже добычу тяжелее его в 10 раз! В отличие от ласки горностаю охотится не только на млекопитающих, птиц, рептилий и амфибий, но и на рыбу (горностаю отлично плавает).

Охотится хищник весьма причудливым образом. Сначала свирепый зверек становится на задние лапы прислушивается и всматривается вдаль. Почуввав потенциальную жертву, горностаю бросается к ней стремительно, передвигаясь короткими прыжками. Добравшись до еще живого завтрака, горностаю принимает «танцевать» вокруг. Он прыгает вокруг добычи, отвлекая ее внимание и попутно убеждая в том, что рядом нет других опасностей. В какой-то момент зверек бросается на жертву, вцепляется в ее шею и убивает.

Обычно горностаю добывают намного больше еды, чем им нужно для выживания прямо сейчас. Тушку крупного зверя охотник может припрятать на будущее в укромном местечке. Иногда горностаю даже не приходится впиваться зубами! Известны случаи, когда небольшие грызуны просто умирали от разрыва сердца при одном только виде «танца» горностаю. Впрочем, пушистый зверек сам постоянно должен быть начеку, так как может легко стать добычей для более крупных хищников и в первую очередь птиц.

Изображения, использованные в очерке, находясь в свободном доступе в сети Интернет.

**Д.П. Мячков-Зенькович**

## НАРОДНАЯ ДРУЖИНА КУРОРТНОГО РАЙОНА

**В целях оказания содействия ОМВД России по Курортному району г. Санкт-Петербурга в охране общественного порядка, предотвращении и пресечении правонарушений на территории Курортного района создана Санкт-Петербургская Региональная общественная организация Народная дружина «Курортная» (внесена в марте 2016 года в региональный реестр народных дружин и общественных объединений правоохранительной направленности Санкт-Петербурга).**

Основными целями и задачами СПб РОО НД «Курортная» является охрана прав и законных интересов граждан, общественного порядка, активное участие в профилактике и содействии правоохранительным органам в предупреждении и пресечении правонарушений на территории Курортного района.

СПб РОО НД «Курортная» в лице командира Блиндера Василия Александровича, действующего на основании Устава, ОМВД и администрации Курортного района Санкт-Петербурга заключено Соглашение об участии в охране общественного порядка в Курортном районе г. Санкт-Петербурга.

Санкт-Петербургская Региональная общественная организация Народная дружина «Курортная»

Юридический адрес: г. Сестрорецк, ул. Токарева, д. 7, литера А

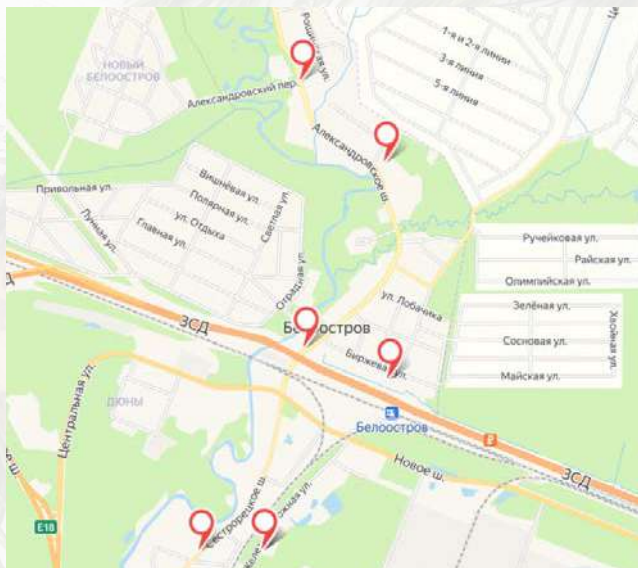
Фактический адрес: г. Сестрорецк, ул. Токарева, д. 7, литера А

Командир: Журавлев Юрий Валерьевич, 8-921-867-01-21



## ДОРОГИЕ ЖИТЕЛИ! ДЛЯ УДОБСТВА ПОЛЬЗОВАНИЯ СООБЩАЕМ ВАМ ОБ ОТКРЫТИИ КОНТЕЙНЕРНЫХ ПЛОЩАДОК ДЛЯ СБОРА МУСОРА ПО СЛЕДУЮЩИМ АДРЕСАМ:

- Сестрорецкое ш., напротив д. 46 (разворотное кольцо возле храма)
- Железнодорожная ул., д. 46 (возле ОНТ «Белоостров»)
- Александровский пер., на пересечении с Александровским ш., напротив д. 75-77
- Биржевая ул., возле д. 17 (разворотное кольцо)
- Белоостровская ул. (за д. 45 по Александровскому ш.)
- Александровское ш., напротив д. 2





## ИСТОРИЯ ЕЛОЧНОЙ ИГРУШКИ

Символ Нового года – украшенная разноцветными игрушками ёлка. Приближение праздника многие начинают ощущать, когда на прилавках магазинов появляются новогодние игрушки – разноцветные шары, пушистые гирлянды и другая ёлочная мишура. При взгляде на блестящий, сверкающий, как зеркало, нежный и хрупкий новогодний шарик в каждом взрослом просыпается ребенок, в душе просыпаются воспоминания из детства и стремление вновь прикоснуться к волшебству. Классические правила украшения зеленой красавицы до сих пор практически не изменились, хотя современные игрушки сильно отличаются от елочных украшений былых времен. А что мы знаем об истории ёлочных украшений?

Первый елочный декор на Руси был призван продемонстрировать изобилие, поэтому новогодние деревья украшали горящими свечами, яблоками и изделиями из теста. А для того, чтобы елка стала яркой и сверкающей, добавляли переливающиеся на свету украшения: мишуру, канитель (тонкие металлические нити), блестяшки. В сочетании с горящими свечами эффект игры света делал зеленую красавицу еще более сияющей и торжественной. Именно на Руси придумали наряжать ель женскими украшениями – стеклянными бусами. Их изготовлением занималась вся семья: маленькие шарики выдували мастера-стеклодувы, женщины красили бусины, а дети называли их на нитку.



### ОТ СРЕДНЕВЕКОВОЙ ЕВРОПЫ

Новогодние ёлочные украшения, ставшие неотъемлемым атрибутом праздника, прошли долгий путь развития. Традиция украшения домов ветками хвойных деревьев известна ещё со времен средневековья. Обычно приносить домой целую ель или сосну появился в Европе только в XVI столетии. Хвойную красавицу стали называть «рождественским деревом», и у жителей католических стран она до сих пор ассоциируется не с Новым годом, а с Рождеством.

### ПЕТРОВСКАЯ ЭПОХА И НОВОГОДНИЕ УКРАШЕНИЯ

История ёлочных украшений в России начинается с реформ Пе-

тра Великого. По высочайшему указу от 20 декабря 1869 года ель стала символом новогоднего праздника, а хвоей, елью и можжевельником надлежало украшать городские улицы и дома. Однако специально украшать ель не предписывалось. После смерти Петра Первого его начинание было фактически забыто и свято соблюдалось лишь кабатчиками, продолжавшими украшать ёлками крыши и входы в питейные заведения.

С середины XIX века заработали специальные артели, которые занимались производством гирлянд, елочных игрушек, а также сделанных из тонкой фольги цепей, мишуры и дождика.

Елочная игрушка появилась в России примерно в 30-е годы XIX века. Традиция пришла из Германии. Поначалу украшения даже нельзя было назвать игрушками в современном понимании: на елку вывешивалось все, чем были богаты, — банты из дорогих тканей, крупные ювелирные украшения. Помните «Щелкунчика»? Елки украшали, как в сказке, — яблоками, конфетами, свечами. В 1880-е годы в Российской империи начали целенаправленно работать «на елку»: стали производить стеклянные бусы для украшения рождественского дерева. Первые игрушки из стекла — шары, бусы, сферические зеркальные предметы в виде прожекторов и сосулков изготовили в Клину во время Первой мировой войны: пленные немцы научили местных стеклодувов делать не только посуду, но и елочные шары. Они были тяжелее современных, потому что делались из толстого зеркального стекла.





### ЁЛОЧНЫЕ ИГРУШКИ: ЦЕНА ВОПРОСА

В Москве ёлочную игрушку можно было купить во многих магазинах. В 1913 году «Торговый дом Тихомирова и К°» предлагал перечень ёлочных игрушек и карнавально-праздничных изделий, изложенный на 12 листах убористой печати и включавший 72 наименования одного только комнатного фейерверка.

Нарядить домашнюю ёлку было накладно. Цена полностью украшенной ели в 1840-е годы колебалась от 20 до 200 рублей ассигнациями. Если учесть, что приказчики в провинции в середине XIX века получали от 50 до 100 рублей в год, мелкие канцелярские служащие – 36-72 рубля, уездные и городские врачи – 180-224 рубля, библиотекари и их помощники – 108-168 рублей – рождественская ёлка – не вполне демократическая затея. Накануне Рождества резко возрастал спрос и на свечи для ёлки.

Ёлочные игрушки мастерили самостоятельно не только из-за их недостатка и по причине дороговизны. Даже в аристократических семьях считалось, что процесс изготовления ёлочных игрушек и украшения ими рождественской ели несёт важный эмоциональный и воспитательный смысл.

В 1937 году была выпущена серия шаров с портретами членов Политбюро ЦК ВКП (б), а также большой шар с изображением Маркса, Энгельса, Ленина и Сталина (как страшно, наверное, было тогда такой шар разбить!).



После революции рождественскому великолепию почти пришел конец: с 1927 по 1935 год ёлочные игрушки перестали производить. Впрочем, долго Советская Россия без праздника не жить не захотела, и в 1935-м в газете «Правда» вышла статья с робким призывом «Давайте организуем к Новому году детям хорошую елку!». Рождественская елка довольно быстро переквалифицировалась в идеологически правильную коммунистическую новогоднюю ель — как и игрушки. Не прошло и двух лет после выхода статьи, как в Доме Союзов установили елку, украшенную

шарами с портретами членов Политбюро. Самодельные же картонные игрушки, обернутые в фольгу фрукты и фигурки из ваты вместе с духом дореволюционного Рождества ушли в небытие. Зато на фабриках начали в промышленных масштабах выпускать стеклянные фигурки физкультурников, парашютистов, пионеров, аэропланов, поездов, пограничников с собаками, броневиков. Вифлеемская звезда на макушке елки быстро трансформировалась в кремлевскую пятиконечную. Время шло, и на стеклянных шариках сменили друг друга портреты сильных мира сего.

Во время Великой Отечественной войны ёлочные игрушки тоже выпускались — правда, очень маленькими партиями: танки, солдаты, самолеты. После 1947 года 1 января снова объявили праздничным выходным днем, а ёлочные игрушки стали разнообразнее: на ветвях красовались всевозможные герои сказок, милые зверята. После выхода фильма «Карнавальная ночь» в моду вернулись стеклянные бусы. В 1960-е случился космический бум, и на всех елках страны появились космонавты, ракеты, спутники, планеты. Настоящие фрукты и овощи с елок пропали, зато появились стеклянные, как демонстрация сельскохозяйственных успехов Союза. При Никите Хрущеве была особенно популярна кукуруза, царица полей. Правда, с приходом к власти Леонида Брежнева она с елок практически повсеместно исчезла.

Примерно в это же время появились первые ёлочные гирлянды, и именно в 1960-х в Советском Союзе прекратилось кустарное изготовление ёлочных игрушек, а фабричное производство поставило на поток бесконечные пластмассовые снежинки, шишки и шарики.





## ПИРОТЕХНИЧЕСКИЕ ИЗДЕЛИЯ

**Пиротехнические изделия стали неотъемлемой частью новогодних праздников. Что же касается несчастных случаев и пожаров, вызванных пиротехникой, то в большинстве случаев они происходят из-за отсутствия у пользователей пиротехники культуры обращения с такой категорией товаров развлекательного характера, таящих в себе повышенную опасность для окружающих.**

Проявляется это в пренебрежении требованиями инструкций по применению того или иного изделия, несоблюдении безопасных расстояний от работающего изделия до людей и окружающих домов или строений. Очень часто пострадавшими становятся дети, несмотря на то что продажа пиротехники детям и подросткам запрещена. И повинны в этом, прежде всего взрослые: как торгующие пиротехникой, с нарушением правил торговли, так и родители, ко-

торые порой сами покупают для своих детей травмоопасные изделия, например, петарды.

### ОБЩИЕ ТРЕБОВАНИЕ ПРИ ОБРАЩЕНИИ С ПИРОТЕХНИЧЕСКОЙ ПРОДУКЦИЕЙ:

После приобретения, храните фейерверочные изделия в сухом и прохладном месте. Влага или слишком высокая температура может привести к их неработоспособности. Не допускайте сильных механических повреждений, ударов и падений, так как в некоторых изделиях может измениться состав, чувствительный к сильным воздействиям и может от этого воспламениться.

Большую часть пиротехники следует запускать исключительно на открытом пространстве. Безопасная дистанция ближайших строений от места запуска должна быть не менее 50 метров.

Изделие инициирует один человек, остальные зрители должны находиться на безопасном расстоянии.

Категорически запрещается давать пиротехнику детям, неосторожно обращаясь, даже с бенгальскими огнями и мелкими петардами, дети чаще всего получают ожоги и травмы рук, глаз.

Не подпускайте животных к месту запуска фейерверков. Они могут впасть в панику и начать совершать неадекватные действия, например, схватить зубами работающее изделие и бегать вместе с ним. Это может печально закончиться.

Необходимо предусмотреть и предотвратить опрокидывание фейерверка, после которого все залпы и искры могут полететь в зрителей. Для этого нужно устанавливать его на ровной поверхности, подсыпав с боков землей, или установить в плотный снег.

Каждое изделие желательно приводить в действие поочередно. Во время запуска первого, все остальные заготовленные вами фейерверки должны быть на расстоянии не менее 15 метров от него, чтобы на них не попали искры.

Поджигать фейерверк нужно на расстоянии вытянутой руки сбоку, и не в коем случае не наклоняться над ним сверху, чтобы не получить серьезную травму лица и рук. Если вы не можете найти фитиль или он отломался, ни в коем случае не пытайтесь поджечь фейерверк в другом месте и не используйте это изделие. Он может сработать мгновенно, не дав вам возможность отойти. Слишком короткий фитиль также может быть опасен. Не держите фейерверк, который для этого не предназначен, в руках. Не направляйте и не кидайте его на других людей.

Если изделие не сработало, просто выждете 10 минут, а затем залейте его водой и утилизируйте.

Не разбирайте фейерверк, не нарушайте его работу, пытаясь изменить его конструкцию.

После окончания работы изделия нужно залить его водой, чтобы разрушить оставшиеся компоненты и исключить возможность пожара.

**СПб ГКУ «ПСО Курортного района» напоминает, что от Ваших действий по предотвращению пожаров зависит не только безопасность людей, их здоровье, но и самое главное жизнь!!!**

**Номера телефонов вызова пожарной охраны: «01»; с мобильного – «112»**

**СПб ГКУ «ПСО Курортного района»**

**МЧС России**

# ПИРОТЕХНИКА

## КАК ОБРАЩАТЬСЯ ЗАПРЕЩЕНО

- ✓ Держать работающее пиротехническое изделие в руках
- ✓ Наклоняться над изделием во время поджога фитиля, а так же во время работы пиротехнического изделия
- ✓ Подходить и наклоняться над отработавшим пиротехническим изделием в течение 10 минут после окончания его работы



## Как правильно кормить разных птиц зимой

Синицы



- просо, цельный овес
- семена льна, семена ячменя
- несоленое сало
- подсушенные крошки белого хлеба

Воробьи



- семена подсолнечника
- овсяные хлопья
- зерна пшеницы, семена ячменя

Щеглы и зеленушки



- злаки
- семена диких трав
- семена подсолнечника

Дятлы и сойки



- орехи
- желуди

Снегири, дрозды, чижи, свиристели



- засушенные ягоды рябины или боярышника

Водоплавающие птицы



- злаки
- нежирный творог
- небольшие сухари из несладкого белого хлеба
- перловая каша, размоченный хлеб с творогом и зеленью
- комбикорм для домашней птицы

### Чем нельзя кормить любых птиц:



жареными, солеными, перчеными, копчеными продуктами



жареным хлебом, сдобой, свежим белым хлебом



пшеном



фруктами



миндалем

### Правила подкормки птиц

Подкармливать птиц нужно только в холодное время при отрицательных температурах и устойчивом снежном покрове



Не кладите слишком много еды: все, что не съедят птицы, может привлечь крыс



Кладите в кормушки только свежие, неиспорченные продукты

Подкармливать водоплавающих птиц нужно на специальных подкормочных площадках на берегах водоемов у кромки воды



Не бросайте корм в воду: это ведет к загрязнению водоемов



### Правила развешивания и использования кормушек



Кормушка для мелких лесных птиц может быть закрытой с небольшим входом или открытой с дополнительными рейками



Наполняйте кормушку едой 1-2 раза в сутки в одно и то же время



Установите кормушку на высоте 1,5 м от земли, подальше от дорог





Банк России

## ЧТО ДЕЛАТЬ, ЕСЛИ С КАРТЫ УКРАЛИ ДЕНЬГИ?

### 1 ЗАБЛОКИРОВАТЬ КАРТУ



- по номеру телефона банка на банковской карте или на официальном сайте
- через мобильное приложение
- через личный кабинет на официальном сайте банка
- в отделении банка

### 2 НАПИСАТЬ ЗАЯВЛЕНИЕ О НЕСОГЛАСИИ С ОПЕРАЦИЕЙ



- Заявление должно быть написано:
- в течение суток после сообщения о списании денег
  - на месте в отделении банка

### 3 ОБРАТИТЬСЯ В ПОЛИЦИЮ



Чем больше людей подадут заявления, тем выше вероятность, что преступников поймают

## КАК ОБЕЗОПАСИТЬ ДЕНЬГИ НА СЧЕТАХ?

### НИКОМУ НЕ СООБЩАЙТЕ:

- срок действия карты и трехзначный код на ее оборотной стороне (CVV/CVC)
- пароли и коды из уведомлений
- логин и пароль от онлайн-банка

### НЕ ПУБЛИКУЙТЕ

персональные данные в открытом доступе

### УСТАНОВИТЕ

антивирусы на все устройства

### КОДОВОЕ СЛОВО

называйте только сотруднику банка, когда сами звоните на горячую линию



**Банк не компенсирует потери, если вы нарушили правила безопасного использования карты**



Подробнее о правилах безопасности читайте на [fincult.info](https://fincult.info)



Финансовая культура



# КУДА ОБРАЩАТЬСЯ, ЕСЛИ В КВАРТИРЕ ХОЛОДНО?

**В холодное время года любые проблемы с отоплением воспринимаются очень остро. Что делать, если они все-таки возникли?**

Во-первых, разберемся, допустимы ли перерывы в подаче тепла в квартире.

В Правилах предоставления коммунальных услуг собственникам и пользователям помещений в многоквартирных домах и жилых домов, утвержденных постановлением Правительства Российской Федерации от 6 мая 2011 года № 354 «О предоставлении коммунальных услуг собственникам и пользователям помещений в многоквартирных домах и жилых домов», указывается, что предоставление коммунальных услуг потребителю осуществляется круглосуточно (коммунальной услуги по отоплению – круглосуточно в течение отопительного периода), то есть бесперебойно либо с перерывами, не превышающими продолжительность, соответствующую требованиям к качеству коммунальных услуг.

Постановление допускает лишь незначительные перебои в подаче тепла.

## Допустимая продолжительность перерыва отопления:

- не более 24 часов (суммарно) в течение 1 месяца;
- не более 16 часов одновременно – при температуре воздуха в жилых помещениях от +12°C до нормативной температуры (18-20°C);
- не более 8 часов одновременно – при температуре воздуха в жилых помещениях от +10 до +12°C;
- не более 4 часов одновременно – при температуре воздуха в жилых помещениях от +8 до +10°C.

## Как быстро должны устранить аварию?

- если температура воздуха от +12°C и выше, решить проблему должны в течение 16 часов;
- если температура от +12 до +10°C – за 8 часов;
- если столбик термометра опустился ниже +10°C – за 4 часа.

**Если вы столкнулись с перерывами в отоплении, то вам должны произвести перерасчет платы за соответствующий период.**

**Куда обращаться, если температура в жилом помещении ниже нормы?**

В управляющую компанию или непосредственно к поставщику услуг – информация обычно указана на квитанции, которую мы получаем для оплаты коммунальных услуг.

Вы сможете оставить заявку и дождаться приезда специалиста, который на месте оценит обстановку и произведет необходимые ремонтные работы.

## Что должен сделать специалист?

Специалист проводит осмотр системы отопления и определяет, в чем может быть причина неисправности.

Он должен письменно зафиксировать то, что тепло на момент его приезда отсутствует, при этом обязательно указать конкретные показания (температуру). Замеры производятся при помощи шарового термометра.

Также он составляет в двух экземплярах акт, одна копия остается у владельца квартиры. Акт нужен для того, чтобы вы могли обратиться за перерасчетом платы за отопление или защищать свои интересы в суде, если до него дойдет.

Если на ваш вызов никто не приехал, необходимо повторить звонок и сообщить о неявке специалиста.

Требуйте разъяснений и приезда сотрудника в ближайшее время.

В случае отказа пишите обращение в организации, контролирующие действия поставщика услуг отопления.

Обращение должно быть зафиксировано в диспетчерской службе.

Претензию составьте в письменном виде в двух экземплярах – один останется у вас (на нем должны проставить подпись и дату, когда ее приняли в работу). Ответить вам должны в течение 10 дней. Зачастую компании стремятся решить все проблемы на этом этапе и не доводить до суда.

**Если проблему с отоплением не могут решить, то смело обращайтесь в Жилищную инспекцию или территориальный орган Роспотребнадзора.**

Вооруженные силы Украины и международные террористические организации через сеть «Интернет» и аккаунты в социальных сетях вербуют россиян для участия в военных действиях

**ВОЕВАТЬ ПРОТИВ РОДИНЫ – ОСОБО ТЯЖЕЛОЕ ПРЕСТУПЛЕНИЕ**

**ТЕРРОРИЗМ НЕ ПРОЙДЕТ!**

О местах расположения вербовочных материалов сообщайте в органы ФСБ и прокуратуры

**ПРОКУРАТУРА САНКТ-ПЕТЕРБУРГА**

**Срочно** **ВЗРЫВ НА СТАНЦИИ "БЕЛОРУССКАЯ": ПОСТРАДАЛИ ДЕСЯТЬ ЧЕЛОВЕК**

Санкт-Петербург, 03.04.2017

Вернее фото было сделано на месте взрыва. А фото слева – прижатый к стене террорист

Об этом заявил журналистам глава Главного управления внутренних дел Москвы Николай Куликов. По его словам, в настоящий момент идет поиск свидетелей, владельцев домов с «подозрительными» вышками на крышах.

Город слез Волгоград в Волгограде совершил второй теракт за последние сутки

При взрыве на Пушкинской

Теракт в метро

Срочно в метро

Взрыв в пяти СМЕРТНИК БЫЛ ЗАВЕРБОВАН ИГИЛ\* ЕЩЕ В 2014 ГОДУ

НА СТАНЦИИ МЕТРО "БЕЛОРУССКАЯ" ПОСТРАДАЛИ ДЕСЯТЬ ЧЕЛОВЕК

АНЦИИ МЕТРО "РУССКАЯ": РАДАЛИ ДЕСЯТЬ ЧЕЛОВЕК

**Не заметишь ты – последствия заметят все**

Увидели бесхозную вещь? Звоните 112

Проект реализован при финансовой поддержке Министерства по делам и взаимодействию с органами власти Санкт-Петербурга

16+



**Лед в зимний период еще непрочный. Ежегодно на водных объектах гибнут люди. В зоне риска, как правило, оказываются дети и рыбаки. Избежать происшествий можно, если соблюдать правила безопасности.**

Опасно выходить на тонкий, некрепкий лед, собираться группами на его отдельных участках, переходить водоем в запрещенных местах, выезжать на лед на велосипедах, мотоциклах, автомобилях.

**Чтобы избежать опасности, запомните:**

– зимний лед еще непрочный, что увеличивает шансы моментально уйти под воду;

## ОСТОРОЖНО, ТОНКИЙ ЛЁД!

– безопасным для человека считается лед толщиной не менее 7 см;

– лед непрочен в местах быстрого течения, стоковых вод и бьющих ключей, в районах произрастания водной растительности, вблизи деревьев, кустов;

– крайне опасен лед под снегом и сугробами, а также у берега.

**Что делать, если Вы провалились и оказались в холодной воде:**

– не паникуйте, не делайте резких движений, дышите как можно глубже и медленнее;

– раскните руки в стороны и постарайтесь зацепиться за кром-

ку льда, предав телу горизонтальное положение по направлению течения;

– попытайтесь осторожно налечь грудью на край льда и забросить одну, а потом и другую ноги на лед;

– выбравшись из полыньи, откатывайтесь, а затем ползите в ту сторону, откуда шли: ведь лед здесь уже проверен на прочность.

В случае возникновения любой чрезвычайной ситуации звоните по номеру «112».

**СПб ГКУ «ПСО Курортного района»**

## Как уберечь ребёнка от выхода на лёд

- Не отпускать детей играть без присмотра у водоёмов
- Не разрешать скатываться на лёд с обрывистого берега
- Объяснить, что выходить на лёд и проверять его на прочность ударом ноги — опасно
- Проговорить с ребёнком всё, что нужно сделать, если стал свидетелем происшествия на льду или провалился сам
- Договориться, что в случае беды ребёнок незамедлительно сообщит вам об этом

